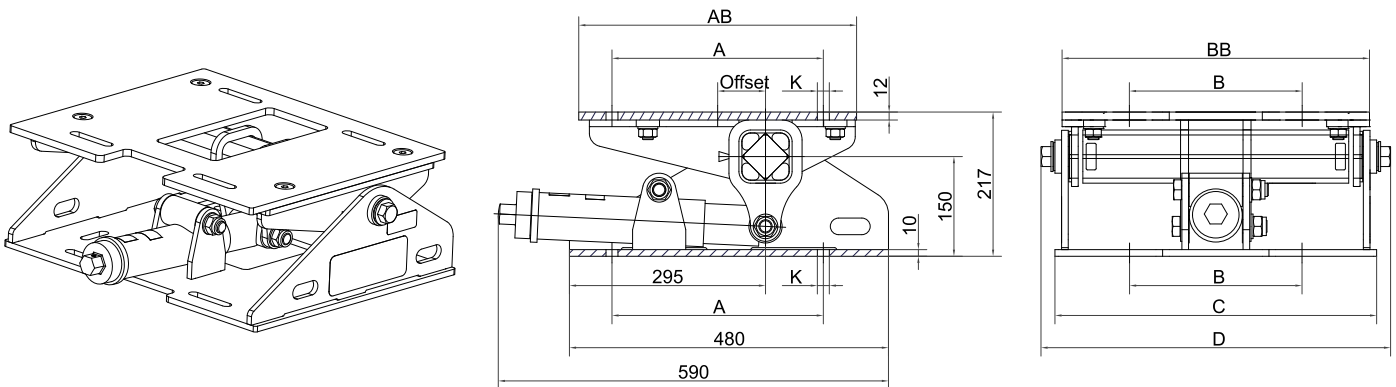


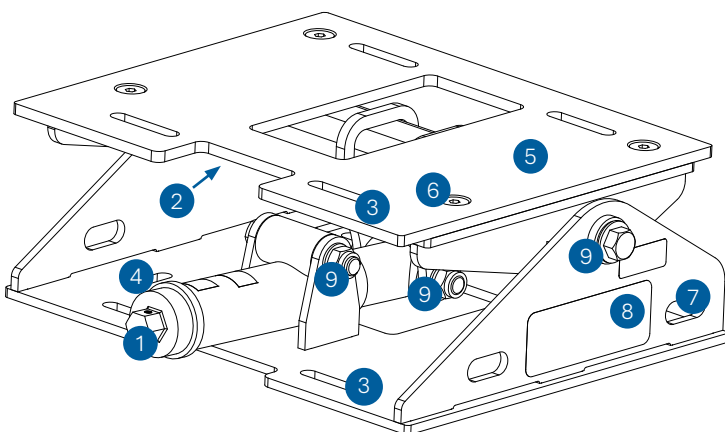
Motorwippe MB 55



Art.-Nr.	Typ	IEC				NEMA				AB	BB	C	D	Offset	Gewicht kg
		Baugröße Motor	A	B	K	Baugröße Motor	A	B	K						
02 202 501	MB 55 x 270	160M	254	210	14	254T	254	210	14	405	385	406	448	84	54
		160L	254	254	14	256T	254	254	14					84	
		180M	279	241	14	284T	279	241	14					72	
		180L	279	279	14	286T	279	279	14					72	
02 202 502	MB 55 x 400	200L	318	305	18	324T	318	267	18	418	463	484	526	72	63
						326T	318	305	18					72	
02 202 503	MB 55 x 500	225S	356	286	18	364T	356	286	18	466	563	584	626	72	74
		225M	356	311	18	365T	356	311	18					72	

Wenn keine anderen Masseinheiten genannt sind, sind die Zahlen in mm angegeben.

Beschreibung MB 55



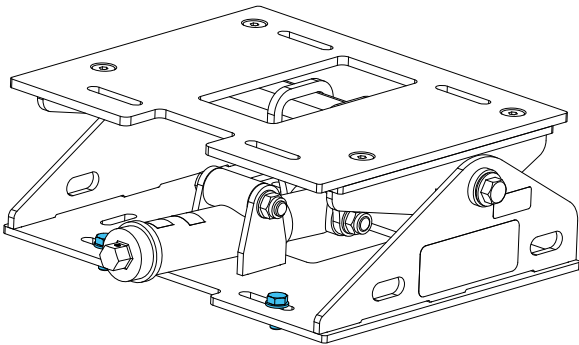
- 1 Zentrale Vorspanneinheit
- 2 Verdrehwinkelanzeigen am Gummifederelement
- 3 Identisches Lochbild des Elektromotors in der Motorplatte und in der Grundplatte
- 4 Bei Bedarf Lochbild analog MB 50 verwenden
- 5 Auslieferung mit Motorplatte in Position Offset
- 6 4 Motorplatten Befestigungsschrauben. Bei Bedarf Motorplatte in zentrischer Position montierbar oder andere Motorplatte einsetzbar
- 7 4 seitliche Aussparungen für einfacheres Anheben und Positionieren der Motorwippe
- 8 Typenschild und Montageanleitung
- 9 Schraubverbindungen nicht lösen

! Sicherheitshinweise

- Lesen und befolgen Sie alle Anweisungen sorgfältig.
- Trennen Sie die Stromversorgung und ziehen Sie den Stecker aus bevor Sie mit der Installation oder der Wartung beginnen.
- Vermeiden Sie den Kontakt mit rotierenden Teilen.
- Betreiben Sie das Gerät nicht ohne Schutzvorrichtung. Herumfliegende Teile können zu schweren Verletzungen oder zum Tod führen.
- Es sollten regelmässig Inspektionen durchgeführt werden.
- Fehlende Wartungen können zu vorzeitigem Produktausfall und zu Verletzungen führen.
- Alle Arbeiten müssen von qualifiziertem Personal durchgeführt werden und den lokalen und nationalen Sicherheitsvorschriften entsprechen.
- Riemen dürfen im gespannten Zustand nicht entfernt oder zerschnitten werden.

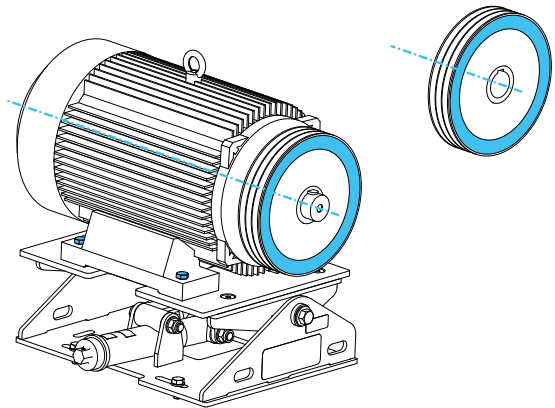
1 Grundplatte befestigen

Bei Bedarf zuerst Schritt 4 ausführen.
4 Befestigungs-Langlöcher ¹⁾



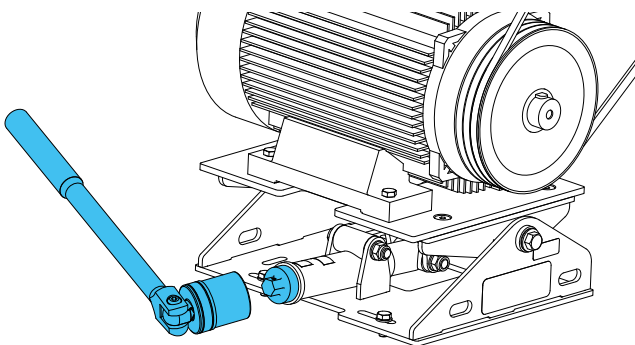
2 Riemenscheiben fluchtend ausrichten und Motor befestigen

4 Schrauben entsprechend der Motorgrösse ¹⁾



3 Riemen einlegen, spannen und Riemenspannung kontrollieren, danach Inbetriebnahme

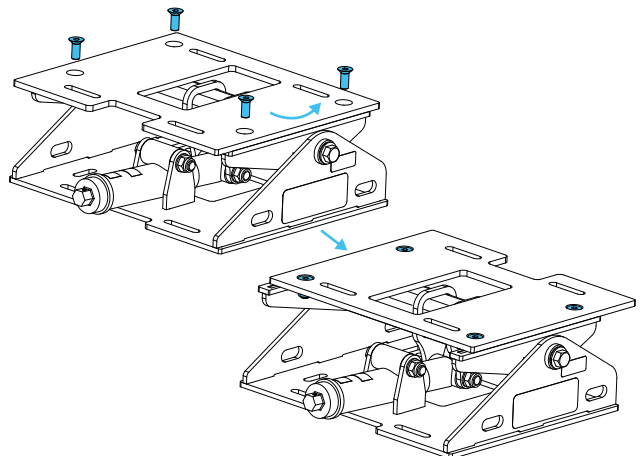
Spannen der Riemen gemäss Angaben des Riemenlieferanten oder gemäss Richtwerten. Spannen mittels 30 mm Spannschlüssel (M20). Verdrehwinkelanzeige Gummifederelement prüfen: maximale Verdrehung 30°.



Nachspannen: Generell ist kein Nachspannen notwendig, wir empfehlen jedoch eine Spannungskontrolle nach einigen Tagen Betrieb.

4 Bei Bedarf Umbau der Motorplatte von Offset zu zentrischer Position

4 Senkschrauben M16 demontieren, Platte um 180° rotieren und die 4 Senkschrauben mit 210 Nm Anziehmoment befestigen.



1) Langloch-Breite K=14: U-Scheiben HV200 und Schrauben M12 8.8 mit 86 Nm resp. 1/2-13UNC Grade 5 mit 102 Nm befestigen.
Langloch-Breite K=18: U-Scheiben HV200 und Schrauben M16 8.8 mit 210 Nm resp. 5/8-11UNC Grade 5 mit 203 Nm befestigen.